

PROJECTE EDUCATIU DE CENTRE



Escola Josep Maria Xandri

ÍNDEX

1. INTRODUCCIÓ.....	3
2. CONTEXT.....	4
2.1. ENTORN	4
3. CARÀCTER PROPI. PRINCIPIS DE L'ESCOLA.....	6
3.1 VALORS	6
3.2 MISSIÓ	6
3.3 VISIÓ	6
3.4 PRINCIPIS RECTORS.....	8
4. CARACTERÍSTIQUES DEL CENTRE.....	15
4.1 INFRAESTRUCTURA.....	15
4.2 COMUNITAT EDUCATIVA.....	16
4.3 SERVEIS.....	16
4.4 ACTIVITATS	17
5. OBJECTIUS DE CENTRE.....	17
6. LÍNIA DE TREBALL	18
6.1 PLANTEJAMENTS PEDAGÒGICS I ORGANITZACIÓ	18
6.2 PRINCIPIS AVALUATIUS.....	20
6.3 PROJECTES DE CENTRE	22
7. GESTIÓ INSTITUCIONAL	23
8. ORGANITZACIÓ PEDAGÒGICA DEL CENTRE.....	29
9. TRACTAMENT DE LES LLENGÜES	30
10. INCLUSIÓ EDUCATIVA.....	31
11. MODEL DE CONVIVÈNCIA ESCOLAR	33
12. LA PARTICIPACIÓ ESCOLAR.....	34
13. LA RELACIÓ AMB L'ENTORN SOCIAL.....	36
14. AVALUACIÓ I RETIMENT DE COMPTES	37
15. NORMATIVA DE REFERÈNCIA	41

1. INTRODUCCIÓ

La llei 12/2009, de 10 de juliol, d'educació (article 91) estableix que tots els centres vinculats al Servei d'Educació de Catalunya han de disposar de projecte educatiu.

El projecte educatiu, que és la màxima expressió de l'autonomia dels centres, recull la identitat del centre, n'explicita els objectius, n'orienta l'activitat i hi dóna sentit amb la finalitat que els alumnes assoleixin les competències bàsiques i el màxim aprofitament educatiu, d'acord amb el marc proporcionat pel Decret 102/2010, de 3 d'agost, d'autonomia de centres educatius, que situa la presa de decisions en l'àmbit del centre per enfortir la institució escolar i el lideratge educatiu.

Per tant, el projecte educatiu de centre defineix el funcionament en l'àmbit curricular, l'organitzatiu, de gestió econòmica i de gestió personal, adaptat a la realitat dels alumnes i de l'entorn.

El document que teniu a les mans és el projecte educatiu de l'escola Josep Maria Xandri.

Aquest document recull la identitat del centre, els objectius proposats i es defineixen les línies d'actuació que portarem a terme des de la nostra escola per aconseguir que aquesta sigui singular i expressi el procés educatiu que es seguirà per aconseguir que l'escola esdevingui un entorn d'aprenentatge innovador i adequat a les necessitats actuals.

Aquest projecte és vinculant i realista ja que per definir-lo s'ha tingut en compte l'entorn i les seves necessitats procedents de tots aquells qui formen la comunitat educativa i s'ha elaborat seguint el Projecte de direcció vigent, garantint així el desenvolupament de totes les activitats educatives en la línia aquí presentada.

Aquest projecte enumera i explicita els principis educatius amb els que com a institució ens identifiquem.

En aquest projecte educatiu hi ha desenvolupats els següents apartats:

1. Una introducció que presenta el projecte.
2. El context del centre.

3. El caràcter del centre i els principis que regeixen l'escola.
4. Les característiques del centre: edifici, equipaments addicionals, recursos, serveis i activitats que s'hi desenvolupen.
5. Els objectius generals i les estratègies que facilitaran el seu compliment.
6. Les actuacions educatives necessàries per donar resposta a les estratègies que ens portaran a l'assoliment dels objectius.
7. L'organització i el funcionament del centre.
8. L'organització pedagògica del centre. Plans actuals que desenvolupa l'escola: projecte lingüístic, pla d'acció tutorial, pla de convivència, pla d'acollida d'alumnes i mestres nous, pla TAC.
9. El tractament de les llengües concretat a partir de la realitat sociolingüística de l'entorn i la normativa vigent.
10. La inclusió educativa.
11. El model de convivència escolar, el respecte com a valor transversal.
12. La participació escolar, òrgans de participació, àmbits, col·laboracions, ...
13. La relació del centre amb l'entorn social.
14. L'avaluació: indicadors.
15. I per finalitzar la normativa de referència.

2. CONTEXT

2.1. ENTORN

L'escola Josep Maria Xandri és una escola de poble. Sant Pere de Torelló és el municipi que l'acull. És un municipi d'uns 2400 habitants. Es troba situat a la comarca d'Osona dins la província de Barcelona. Establert sota la muntanya de Bellmunt (1246m) és un poble amb força equipaments municipals: camp de futbol, biblioteca, piscina coberta/descoberta, pavelló d'esports, gimnàs municipal i associacions culturals com l'Aula de Música, Acadèmia d'Anglès, entre altres. El nivell socioeconòmic de la població és mitjà.

L'escola Xandri, pública, és d'una sola línia amb uns 200 alumnes aproximadament. Actualment hi ha un 11,5% d'alumnes d'altres nacionalitats, sobretot magrebina. Un 17%

d'alumnes presenta alguna necessitat educativa especial. La majoria dels alumnes tenen com a llengua materna el català. Actualment un 14% de les famílies del centre tenen greus dificultats econòmiques.

L'escola es defineix com una escola aconfessional, oberta i amb el català com a llengua vehicular.

L'edifici on està ubicada l'escola és de gran valor arquitectònic. Va ser construït el 1934 durant la República.

El personal docent de l'escola el formen 15'5 mestres incloent especialista de música, anglès, educació física i educació especial. Es compta, també, amb personal d'administració i serveis: una administrativa tres matins a la setmana, una conserge que ocupa una plaça de videll (plaça municipal) i monitores de menjador. Compta, també, amb l'atenció de l'EAP i Serveis Socials.

Darrerament el centre acull alguna matrícula viva fruit de la migració entre pobles de la comarca.

El centre té una realitat socioeducativa de l'entorn immediat a tenir en compte: ens trobem davant de famílies amb un nivell cultural mitjà alt i nivell mitjà de recursos econòmics exceptuant un 12% d'alumnes que es troben en un nivell cultural i econòmic molt baix (llindar de pobresa). La majoria d'alumnes té el costum d'assistir, en família, a diferents espectacles, teatre, circ, dansa, ... adreçats a nens i nenes. L'escola està situada en un poble petit fet que beneficia els desplaçaments a peu i l'accés fàcil i proper a la muntanya mitjana, contrarestant que al ser un poble petit d'interior el transport públic no és prou freqüent i la gent disposa de mitjans de transport privat per desplaçar-se. Com s'ha especificat el poble té força equipaments municipals que gràcies a convenis amb l'ajuntament l'escola utilitza de forma habitual (gimnàs, pavelló, piscina, sales polivalents, ...). Només un 25% dels alumnes fan ús del menjador de l'escola, ja que molts avis es cuiden d'aquesta franja horària. Aquest curs és el primer any que s'ofereix el servei bon dia de 8 a 2/4 de 9 i, malgrat oferir-se, només hi ha 2,5% d'alumnes que el fan servir. Del total de famílies, un 46% fan ús d'alguna extraescolar.

3. CARÀCTER PROPI. PRINCIPIS DE L'ESCOLA.

3.1 VALORS

L'escola Josep Maria Xandri pren com a valor de referència el RESPECTE, entenent que aquest valor inclou la resta de valors. Des del respecte com a valor transversal fomentarem primordialment la participació, la comunicació, el compromís, la diversitat, la identitat, la llibertat, la sostenibilitat, la inclusió, la responsabilitat, la confiança, l'autonomia i l'esforç.

3.2 MISSIÓ

La missió de l'escola Josep Maria Xandri és aconseguir que tots i cadascun dels alumnes aprenguin i que aquest aprenentatge sigui de qualitat a fi que esdevinguin ciutadans responsables, compromesos, crítics i actius envers la societat.

3.3 VISIÓ

Volem una escola que faciliti un entorn d'aprenentatge innovador on l'aprenentatge de l'alumne/a sigui de forma autònoma, a través de la vivència, fruit de l'experimentació, que sigui emocionant i motivador, a través de la investigació, que sigui actiu, mitjançant l'avaluació i amb la coresponsabilitat de les famílies. I tot dins un marc de respecte.

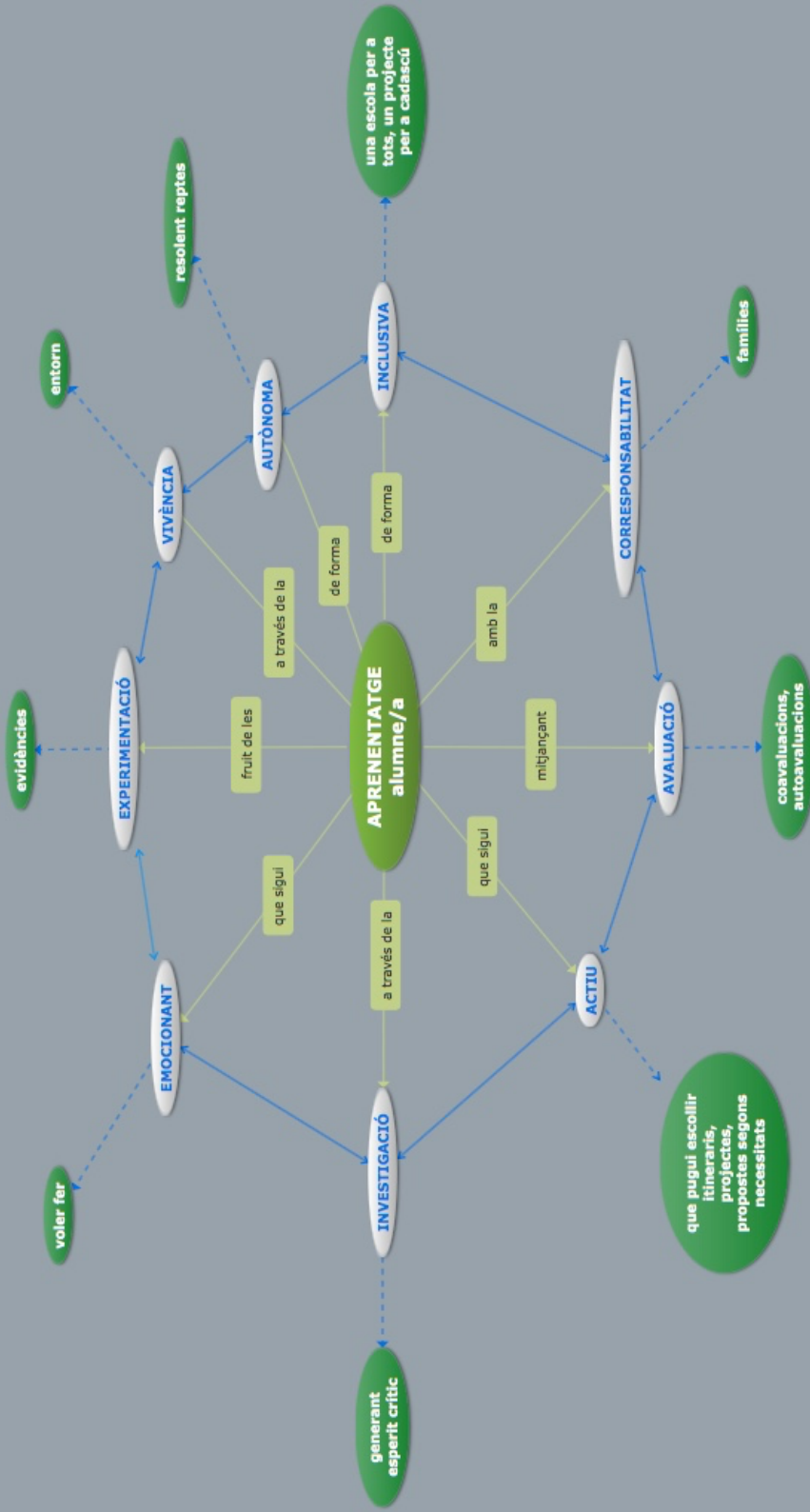
Volem una escola compromesa amb la cultura i la llengua catalana, on hi hagi lloc per a tothom, fomentant la convivència i la diversitat, eliminant les discriminacions per raó de sexe i vetllant per a la igualtat d'oportunitats entre alumnat i famílies. Volem que s'estableixin relacions, que l'educació sigui compartida amb la societat, afavorint la participació, el diàleg i la responsabilitat amb el món que ens envolta. Compromesos amb el medi ambient, que siguem conscients de la necessitat de ser sostenibles i tenir cura de les nostres accions. Una escola que ens ajudi a conèixer, estimar i respectar l'entorn, la comunitat, el poble, .. i el món.

Volem una escola que ens doni temps, confiança i oportunitats. Que respecti els diferents ritmes d'aprenentatge i que tothom gaudeixi aprenent, essent cada vegada més autònoms i competents. Que les decisions sorgeixin del diàleg i la reflexió col·lectiva. Uns aprenentatges que derivin dels desafiaments i que sorgeixin de la indagació.

En definitiva, que entre tots fem de l'escola el nostre projecte de vida.

QUÈ
VOLEM?

RESPECTE



3.4 PRINCIPIS RECTORS

Partim de dos grans pilars:

- El respecte com a valor transversal.
- L'aprenentatge de l'alumne/a.

Per assolir-los ens basarem en els següents principis:

1. Qualitat educativa

Un centre amb bons resultats acadèmics no és garantia que sigui un centre de qualitat educativa. Moltes de les escoles d'avui obtenen bons resultats educatius però l'aprenentatge no és significatiu. Es continua fent ús de metodologies que van ser vàlides en l'època industrial on la repetició i la producció mecànica eren la finalitat d'aquells temps. Si defensem que tothom és diferent i que l'escola i la societat ha de ser inclusiva ja és hora de començar a deixar de fer servir un únic llibre de text per a tothom i una classe magistral on únicament hi hagi una comunicació unidireccional.

És moment de crear entorns d'aprenentatge on tothom pugui partir del seu coneixement, on pugui expressar les seves necessitats, on es pugui qüestionar i sobretot resoldre les seves pròpies preguntes partint de tot allò que ja sap.

Hem de tenir en compte que la societat ha anat canviant, la informació que té avui en dia un alumne/a és tanta que convé saber-la seleccionar i destriar allò que necessita.

En un món altament globalitzat no té massa sentit que a l'escola es fragmenti l'aprenentatge. Convé més que mai desfragmentar el coneixement i fer de l'escola un projecte de vida.

Per aconseguir qualitat es fomentarà que l'alumne/a sigui constructor de connexions horitzontals i que el seu aprenentatge sigui el centre de la nostra finalitat. El primer que necessitem per tal que els alumnes aprenguin és que els alumnes vulguin, per això

prepararem activitats i reptes que despertin interès, que fomentin alumnes curiosos i amb ganes de resoldre les situacions que els esperen.

2. Atenció i foment de la diversitat

L'educació inclusiva és un pilar fonamental per promoure la inclusió social de totes les persones en tots els àmbits de la vida, des de la infància fins a la vellesa.

Des del Departament d'Ensenyament, ja en la dècada dels anys 80, es té el compromís i el repte d'oferir una educació de qualitat i sense exclusions, de tal manera que tot els alumnes puguin aprendre i conviure junts ens uns entorns que permetin desenvolupar al màxim el talent i les intel·ligències múltiples, com a condició que possibiliti l'exercici de les llibertats individuals, en la mesura que les persones treuen partit de les seves capacitats per forjar un projecte de vida singular (Ofensiva de país a favor de l'èxit escolar. 2012-2018).

Des de l'escola no només hem d'atendre la diversitat que hi ha sinó que cal que la fomentem, és a dir, que l'entenguem com a necessària per tal que cadascú tingui l'oportunitat de buscar el seu propi camí d'aprenentatge. Hem de garantir el dret que tothom conegui el seu punt de partida per tal que tot allò que aprengui sigui amb sentit i significatiu per l'alumne. Això ens permetrà ajustar els aprenentatges segons necessitats i capacitats individuals aconseguint que ningú hagi de deixar el seu grup de referència per seguir amb el procés d'aprenentatge.

Com diu Pujolàs, P i Lago, R (2006):

Una escola inclusiva és aquella en la qual poden aprendre junts alumnes diferents, una escola que no exclou ningú, perquè no hi ha diferents categories d'estudiants, només hi ha una sola categoria d'alumnes, sense cap mena d'adjectius, que –evidentment– són diferents. A l'escola inclusiva només hi ha alumnes, a seques, sense adjectius; no hi ha alumnes corrents i alumnes especials, sinó simplement alumnes, cadascú amb les

pròpies característiques i necessitats. La diversitat és un fet natural, és la normalitat: el més normal és que siguem diferents (afortunadament).

L'escola Josep Maria Xandri s'implica en complir els principis següents:

- Reconeixement de la diversitat com un fet universal.
- Sistema inclusiu com l'única mirada possible per donar resposta a tots els alumnes.
- Personalització de l'aprenentatge per desenvolupar el màxim les capacitats de cadascú.
- Equitat i igualtat d'oportunitats de rebre una educació integral i amb expectatives d'èxit.
- La participació i la coresponsabilitat per construir un projecte comú.
- La formació del professorat per promocionar oportunitats de creixement col·lectiu.

3. L'avaluació és eina d'aprenentatge

En el currículum per competències, l'avaluació té una funció reguladora de tot el procés d'aprenentatge, atès que ha de permetre decidir i adaptar les estratègies pedagògiques a les característiques de l'alumnat i constatar el seu progrés a mesura que avança en els aprenentatges. Ha de permetre al professorat contrastar el grau d'assoliment per part de l'alumnat dels objectius i de les competències bàsiques i ajustar, si escau, els processos didàctics. Per a l'alumnat, l'avaluació també esdevé un element essencial per aprendre, ja que els alumnes que constaten el seu progrés i saben regular-se estan més preparats per avançar en els aprenentatges i per seguir aprenent. Per tant, cal cercar estratègies per compartir amb l'alumnat el procés avaluador i fer-lo partícip i protagonista del seu procés d'aprenentatge, i per compartir amb la resta del professorat i les famílies la coherència dels criteris d'avaluació aplicats en les disciplines o activitats escolars.

Els canvis curriculars actuals requereixen d'una nova mirada envers l'avaluació, que esdevé fonamental per poder desenvolupar un currículum per competències i atendre la diversitat de l'alumnat. Si no canvia l'avaluació, difícilment canviarà res. Per tant, una visió competencial de l'aprenentatge comporta canviar què, com, quan i per què s'avalua.

Les dues finalitats de l'avaluació són:

- L'avaluació com a mitjà per regular els aprenentatges, és a dir, per identificar les dificultats i els errors i trobar camins per superar-los (avaluació formativa o formadora).
- L'avaluació com a mitjà per comprovar què s'ha après i quantificar o qualificar els resultats d'un procés d'ensenyament-aprenentatge per tal d'orientar l'alumnat en els seus estudis futurs, i al professorat i a les persones que gestionen el sistema educatiu en els canvis a introduir, per acreditar aprenentatges, o per classificar o seleccionar l'alumnat.

A l'escola Josep Maria Xandri es fa ús de l'avaluació continuada com a eina d'aprenentatge a través de coavaluacions i autoavaluacions per tal que els alumnes aconseguen tenir mentalitat de creixement i superació personal.

4. Eines TAC per facilitar l'aprenentatge

L'educació del segle XXI està immersa en un procés de canvi social i tecnològic que influeix en els mitjans d'accés a la informació, en les formes de comunicació i de relació entre les persones i en les eines de generació de pensament i saber.

El nostre alumnat no està aïllat i forma part d'una xarxa social en la qual la construcció col·lectiva dels sabers a partir de la interacció i del treball en grup donen lloc a un procés social de construcció de coneixements. La feina dels docents consisteix en facilitar l'assoliment de les competències i el desenvolupament de les estratègies comunicatives que faran possible que es pugui desenvolupar en aquest nou context de manera autònoma, tot i col·laborant i participant en el seu procés d'aprenentatge amb opinions i criteris propis.

“Més important que aprendre tecnologia, és aprendre amb la tecnologia, aprendre a utilitzar la informació i aprendre a treballar en els nous entorns que proporcionen les TAC. L'aplicació

de les TAC formarà els alumnes en la competència digital i els capacitarà per a l'aprenentatge continu al llarg de tota la seva vida". Jordi Vivancos (Cap de Servei TAC Generalitat de Catalunya).

A l'escola Josep Maria Xandri es té a l'abast les noves tecnologies en qualsevol moment de l'aprenentatge, fet que això suposa que a cada aula de treball disposa de noves tecnologies, PDI's, ordinadors portàtils o de sobretaula de tal manera que no cal desplaçar-se per fer ús d'aquests mitjans.

Assolir la competència digital és estratègia indispensable per ser ciutadà d'avui. Per això, l'escola aposta per fer ús d'aquestes tecnologies en el seu procés d'aprenentatge.

5. Conservar i cuidar el medi.

Des de fa més de 10 anys, tant la Generalitat de Catalunya –a través del programa Escoles Verdes- com diferents ajuntaments- a través d'agendes 21 escolars o programes d'educació ambiental- impulsen programes per a la sostenibilitat adreçats als centres educatius, alhora que promouen la participació i implicació de tota la comunitat educativa.

Neix, l'any 2009, la Xarxa per a la Sostenibilitat de Catalunya (XESC), formada per la Xarxa d'Escoles Verdes i xarxes locals que promouen programes d'educació per la sostenibilitat adreçats a les escoles.

XESC= xarxes locals + Xarxa d'Escoles Verdes

Les finalitats de la Xarxa d'Escoles per a la Sostenibilitat de Catalunya són (2010):

- a) establir mecanismes de coordinació i intercanvi que facilitin la col·laboració entre xarxes.

- b) fomentar el debat intern per avançar en la conceptualització de l'Educació per a la Sostenibilitat en l'àmbit dels centres educatius.
- c) organitzar espais d'intercanvi d'experiències entre els centres educatius.
- d) col·laborar en la formació del professorat i facilitar recursos educatius.
- e) promoure la recerca i l'avaluació sobre el procés de l'Educació per a la Sostenibilitat i els seus resultats.
- f) potenciar la formació de xarxes locals, allà on no n'hi hagi, així com ajudar a consolidar aquelles que ja estan formades.
- g) establir lligams amb altres xarxes d'altres comunitats autònomes, europees o internacionals.

Des de l'escola prenem la sostenibilitat com a eix transversal de tal manera que el centre té el compromís de participar en aquest projecte, continuar i seguir impulsant les campanyes de reciclatge, l'hort escolar, i el compostatge.

6. La naturalesa social de l'aprenentatge

La competència social es desenvolupa i s'aprèn al llarg del procés de socialització, gràcies a la interacció amb altres persones. Els adults són fonamentals, ja que participen de manera intencionada en tots els mecanismes d'aprenentatge de les habilitats socials:

- Aprenentatge per l'experiència directa i del reforç conseqüent, ja que si una conducta social s'intenta repetidament sense produir cap conseqüència positiva, pot ser extingida i deixar-se d'emetre.
- Aprenentatge per observació d'un model seguint els principis de l'aprenentatge social (modelatge).

- Aprenentatge verbal.
- Aprenentatge per retroalimentació interpersonal que permeten anar millorant l'ajustament i el refinament de les habilitats socials.

El treball cooperatiu és utilitzar amb una finalitat didàctica el treball en equips reduïts d'alumnes, utilitzant una estructura de l'activitat de manera que: s'asseguri el màxim la participació equitativa (per tal que tots tinguin la possibilitat de participar); s'aprofiti el màxim la interacció simultània; i amb la finalitat que cadascú aprengui el màxim de les seves possibilitats i aprengui a treballar en equip.

Segons Pujolàs i Lago (2014) existeixen tres raons fonamentals per treballar cooperativament a l'aula:

- 1) L'única manera de fer possible aules inclusives, en les quals poden aprendre junts alumnes malgrat siguin molt diferents, és estructurant en elles l'aprenentatge de forma cooperatiu.
- 2) Els estudiants formen petits equips de treball, per poder-se animar i ajudar-se alhora d'aprendre.
- 3) Perquè hi ha interdependència de finalitats positives, ja que aconseguen l'objectiu si i només si la resta de l'equip també l'aconsegueixen.

7. Establir canals de comunicació

La major part de les tasques que es realitzen en un centre educatiu tenen un component comunicatiu. Mostrar i tenir empatia és una de les habilitats més importants del comunicador i és clau per assegurar l'èxit.

Tot centre ha de contemplar, en la gestió de la comunicació, quatre fases: el diagnòstic de la comunicació, el disseny del model comunicatiu, el seguiment d'aquest i la seva avaluació.

Una organització es diu que és comunicant si es caracteritza per ser oberta, evolutiva, flexible, tenir una finalitat explícita, ser responsabilitzant i ser energètica (Bartolí, 1992).

Convenen vincles forts entre famílies i escola per diferents raons. Principalment perquè d'aquests vincles en depèn l'èxit de l'alumnat. També establir comunicació eficient contribueix a l'entesa i al caminar junts per aconseguir els mateixos objectius.

4. CARACTERÍSTIQUES DEL CENTRE

4.1 INFRAESTRUCTURA

El centre disposa d'un sol edifici amb tres entrades. Dues al carrer Josep Badrena i un accés al carrer Pau Casals.

L'edifici consta de dues plantes. A la planta baixa hi ha ubicada l'educació infantil, fent ús de tres aules de referència. Hi trobem també l'aula de música, el menjador, zona de neteja, un lavabo individual i lavabos de nens i nenes. Al davant dels lavabos s'hi troba l'aula de psicomotricitat i teatre. I una aula utilitzada actualment d'ambient.

A la planta superior s'hi troba l'espai de primària. A l'ala dreta s'hi troben els cursos de primer, segon i tercer, aula d'informàtica i taller d'art i aula reforç. Dos lavabos individuals.

A l'ala esquerra s'hi troben els cursos de quart, cinquè i sisè de primària. A més d'una aula laboratori i art amb lavabos interiors.

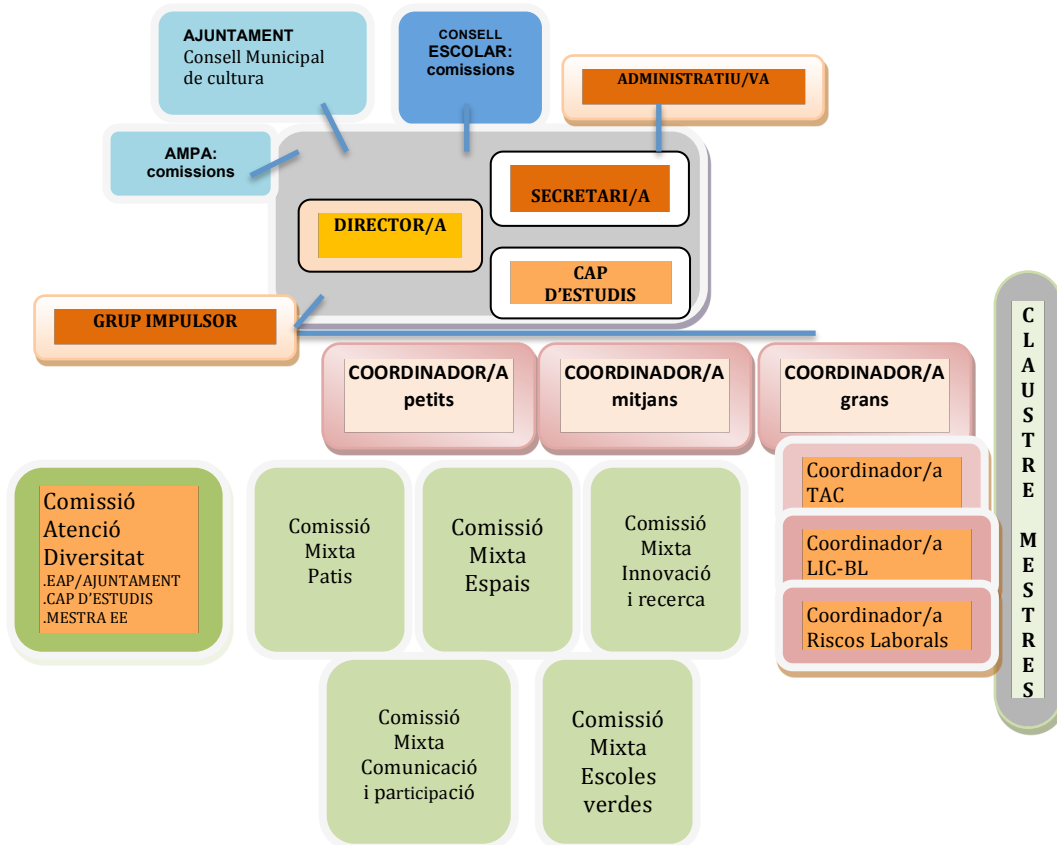
Una galeria interna per a les propostes de lliure circulació ressegueix tot l'edifici.

A l'exterior trobem dos patis. Tots dos cimentats. En el de dalt hi trobem estructura de tobogan i jocs pintats al terra.

Al pati de baix, d'ús municipal, trobem pista de futbol i bàsquet no reglamentàries, sorra i zona d'estructures.

4.2 COMUNITAT EDUCATIVA

Organigrama del centre.



4.3 SERVEIS

Els serveis que ofereix l'escola són:

- Servei de psicopedagogia, EAP
- Servei de menjador, 7 i tria
- Servei bon dia i ludoteca tarda, AMPA

El servei de psicopedagogia es realitza al centre per atendre les necessitats dins l'entorn ordinari de l'alumne/a.

El servei de menjador i bon dia s'ofereixen per conciliar els horaris familiars amb els horaris escolars. Les funcions i l'atenció dels serveis es troben a les normes d'organització i gestió de centre.

4.4 ACTIVITATS

Les propostes d'activitats en horari lectiu estan fonamentades en criteris pedagògics del projecte educatiu i les prioritats concretades en la programació general anual de centre. Les activitats estan orientades a ajudar la millora dels resultats educatius. Actualment al centre es realitzen:

- Sortides vinculades amb els projectes que es van treballant.
- Sortides al teatre Cirvianum de Torelló.
- Activitat de piscina durant un trimestre als cursos de 2n, 4t i 6è.
- Projecte rius.
- Taller de poesia.
- Representació dels pastorets.
- Cantada de nades.
- Colònies biennals.
- Festa de la música.
- Diada de Sant Jordi.
- Projecte sardanes.
- La Castanyada.
- Carnaval.
- Jornada esportiva de 6è de les escoles Vall del Ges.
- Diada internacional del medi ambient.

Fora de l'horari lectiu hi ha programades, a través de l'AMPA, activitats complementàries i extraescolars totes elles recollides en la programació general anual. Donants de sang, Duatló escolar i la festa de fi de curs tanquen les activitats del centre en horari no lectiu.

5. OBJECTIUS DE CENTRE

Els objectius clau del centre són dos:

- Millorar els resultats educatius.
- Assegurar l'equitat i fomentar la cohesió social.

Tenint en compte que estem vivint en una societat amb dues característiques importants, la incertesa i el canvi constant, i enmig d'un món altament tecnològic, convé construir un projecte pedagògic que doni resposta a les necessitats actuals i que ens ajudi a:

- Fomentar la creativitat que té cada individu.
- Saber transformar la gran quantitat d'informació que tenim a l'abast.
- Aprendre a crear coneixement.
- Aprendre en xarxa.
- Ser més autònoms per resoldre reptes i tenir mentalitat de creixement.
- Aprendre significativament a partir del desafiament i la indagació.
- Aconseguir l'interès dels alumnes.

En definitiva necessitem un projecte pedagògic que ens ajudi a aprendre a aprendre, a ser competents per tal d'afrontar cada situació de la vida amb mentalitat de creixement, resolent i trobant solucions per esdevenir ciutadans compromesos i responsables envers la societat.

6. LÍNIA DE TREBALL

6.1 PLANTEJAMENTS PEDAGÒGICS I ORGANITZACIÓ

L'escola, per aconseguir alumnes competents, potenciarà l'enfocament globalitzat i la connexió entre àmbits d'aprenentatge a través de la desfragmentació horària.

Les actuacions educatives d'èxit que implementarem seran els diferents moments:

- Moments d'aula on es treballarà de forma més sistemàtica la lectura, diferents estratègies de llengua, matemàtiques i d'expressió tant oral com escrita. Serà l'espai de les especialitats. En aquest espai es fomentarà l'esperit crític a través de les assemblees. Aquesta franja es treballarà amb el grup de referència. Seran activitats sistemàtiques per consolidar els aprenentatges instrumentals.

- Moments d'aprenentatge basat en projectes. Seran moments de desafiament, d'indagació, de bones preguntes, de moltes respostes, de diàleg, de treball cooperatiu, d'ajuda mútua. S'integraran els continguts de les diferents àrees. S'utilitzaran diferents registres de comunicació i llenguatge: oral, escrit, matemàtic, audiovisual, artístic, ... Es treballarà en diferents entorns: analògic i digital. Seran moments d'aprenentatge col·laboratiu, amb propostes útils i pràctiques properes al dia a dia.
- Moments d'ambients de lliure circulació on es potenciarà l'aprenentatge més autònom amb propostes pensades pel treball de les intel·ligències múltiples. Propostes que responen a les capacitats/competències que ens marca el currículum. Propostes per fomentar l'autonomia amb un treball individual. Sobretot atenent els diferents ritmes d'aprenentatge.
- Moments de caixes temàtiques. Seran moments per treballar una temàtica concreta del currículum per respondre a l'assoliment de competències. Espai per descobrir, predir, experimentar, crear, ... moments per transformar la informació en aprenentatge. Es portarà a terme individualment o en parelles per fomentar l'autonomia i poder atendre als diferents ritmes d'aprenentatge. Es treballarà el procés científic i el raonament.

Incloues dins les actuacions esmentades l'escola fa ús de mètodes actius per a l'aprenentatge:

- ✚ Aprenentatge cooperatiu: entès com l'aprenentatge a través de la interacció social, recollint els punts de vista dels companys. Aprofitant la confrontació dels diferents punts de vista per així, transformar el coneixement. Creant interdependència positiva, necessitat de cooperació per assolir els reptes.
- ✚ Mètode científic: on els alumnes aprenen a investigar, a investigar per comprendre, és a dir, a construir idees científiques bàsiques a partir de les seves idees intuïtives i a aprendre sobre la ciència, construint una imatge rigurosa de la ciència. Tot a través

de les observacions, del disseny experimental amb control de variables, del recull de dades, de conclusions i explicacions.

- ✚ Raonament matemàtic: aprendre a través del pensament, de la generació d'idees, de l'entesa. El treball a partir de les equivalències, de les aproximacions, de les descomposicions. Actuacions per generar estructura matemàtica. Treball de la dinàmica de les relacions. Sempre seguint el següent ordre d'aprenentatge: comprendre, representar, ordenar, identificar i resoldre. Tot això a través de propostes contextualitzades, productives (i no reproductives) i complexes on els alumnes hagin de mobilitzar i interrelacionar sabers per donar resposta als reptes.

6.2 PRINCIPIS AVALUATIUS

Hem de tenir en compte que l'avaluació, per tal que sigui significativa, ha de ser formadora i formativa. Per aconseguir una autèntica integració de l'avaluació en el procés d'aprenentatge, es dissenyen i utilitzen procediments i instruments d'avaluació que permeten comprovar els nivells d'assoliment dels objectius plantejats. Aquest procés dota de coherència interna a tot el procés avaluatiu i li confereix viabilitat i rellevància.

L'escola ha escollit uns instruments d'avaluació que s'adaptin a les necessitats. Aquest instruments són:

- Observació directa per part de l'adult de referència i especialistes: permet descriure els procediments que els alumnes segueixen, fixant-nos en l'interès, la mentalitat de creixement, l'esforç, la responsabilitat, ... i també serveix per analitzar els resultats obtinguts.
- El diari d'aula: permet fer un seguiment del recorregut que els alumnes segueixen en el dia a dia de l'aula. És un bon instrument per observar l'interès dels alumnes.
- Registres i rúbriques: proves escrites, taules de coavaluacions i autoavaluacions del procés i dels resultats, imprescindibles per a l'avaluació de competències. Seran a

través de les bones preguntes, aquelles que permetran la reflexió i el desenvolupament de postures personals ben fonamentades.

- La carpeta d'aprenentatge o portafoli: produccions individuals elaborades pels alumnes i que tenen un valor en el seu aprenentatge.
- Els plans setmanals: per prendre consciència de les tasques a realitzar i la seva temporització. Per fer una previsió de la feina encomenada.
- L'avaluació final d'un projecte: ja sigui a través de les produccions orals i/o escrites, de la repercussió obtinguda, de la difusió feta.
- La documentació: recull de moments concrets del procés d'aprenentatge. Permet reformular preguntes, produir contraexemples que ajudin a garantir la competència.

Els processos d'aprenentatge que implementem a l'escola van lligats al tipus d'avaluació. Tenint present que aquesta ha de ser formativa i formadora, partirem de situacions el més contextualitzades possibles i reals, per aconseguir que cada alumne i alumna pugui participar activament de l'anàlisi i la reflexió del seu propi procés d'aprenentatge.

La missió del docent consisteix en oferir als aprenents un feedback, el més específic possible, per facilitar aconseguir allò desitjat i confrontar constructivament les diferents opinions per assolir l'èxit educatiu. Entenem, doncs, que la reflexió afavoreix el procés d'aprenentatge.

L'ús de diferents instruments d'avaluació ens ajudarà a adaptar-nos a les diferents necessitats que presenten els alumnes.

Amb tot, el procés avaluador ha de permetre anar adaptant els aprenentatges a les necessitats i interessos dels alumnes dins el marc curricular.

6.3 PROJECTES DE CENTRE

Els projectes en què l'escola està adherida són:

- ◆ Escola de pràctiques: l'escola manté un conveni de pràctiques amb la UVic.
- ◆ Projecte escoles verdes: l'escola des de l'any 200.. està portant a terme el projecte Escoles Verdes, una manera de veure la necessitat de cuidar el món. Es va aconseguir el distintiu d'escola Verda l'any Estem immersos en un projecte per anar donant resposta a les accions que es fan en la línia de la sostenibilitat i el reciclatge.
- ◆ Participació en experiències de treball en xarxa amb d'altres centres/ entitats/ associacions: l'escola organitza trobades conjuntes amb els alumnes de la Vall del Ges i jornades esportives per millorar fomentar la bona cohesió.
- ◆ Pla TAC: l'escola té pendent la revisió del pla TAC, acció que ens deixarà constància de com es troben immerses les noves tecnologies en la vida d'aula i com aquestes són eines facilitadores de l'aprenentatge.
- ◆ Projecte Grode (Grup de Recerca Orientació i Desenvolupament Educatiu) de la UAB: És un projecte per millorar la convivència a l'aula i obrir noves oportunitats de relació de companys per treballar cooperativament.
- ◆ Pla lector: es porta a terme un projecte vinculat a la millora de la competència lectora. El centre es va formar a partir del projecte ILEC impulsat pel Departament amb els objectius següents:
 - Potenciar la lectura de tipologia diversa per fer-ne la recerca d'informació.
 - Afavorir les fonts d'informació escrita que tenim a l'abast, diccionaris, revistes, llibres de recerca, noves tecnologies, ...
 - Crear espais que permetin la pràctica de les diferents habilitats lingüístiques, tallers de poesia, tallers de lectura, d'expressió oral i escrita.
 - Treballar la comprensió literal i inferida com a mitjà per afavorir l'aprenentatge.

A més, es fomenta la biblioteca d'aula adequant espais de temàtica diversa per vetllar i impulsar el gust per llegir.

També es fa una coordinació amb la biblioteca municipal per tal d'acostar-la a l'escola a partir d'activitats com ara exposicions, visita a la biblioteca, recitals de poemes, padrins de lectura, l'hora del conte...

- ◆ Pla de convivència: els objectius del qual són aconseguir la integració afectiva de tot l'alumnat, promoure la implicació de les famílies, impulsar les relacions entre membres de la comunitat educativa i prevenir els conflictes i fer-ne una bona gestió positiva.

7. GESTIÓ INSTITUCIONAL

“Dirigir un centre escolar consisteix en implicar a les persones de la comunitat escolar amb la finalitat de que realitzin unes determinades accions les quals venen determinades a conseqüència dels objectius que han consensuat en comú i que accepten com a prioritaris per a l'educació del seu alumnat” (Antúnez, 2002).

Considerant l'educació com a pràctica social, que es desenvolupa en contextos socials i que s'organitza en grups no tindria sentit que la direcció fos des d'una perspectiva individualista. L'OCDE (Pont, 2009) en el seu estudi sobre la millora del lideratge escolar insta a reforçar el concepte d'equips directius que fomentin la participació creant futurs líders escolars, delegant a altres òrgans o figures del centre educatiu.

Una gestió participativa amb un lideratge compartit suposa delegar tasques pròpies als altres i transferint-ne algunes. Si la delegació és eficient aconseguirem fomentar plantejaments participatius, col·laboradors i democràtics; podrem descobrir i reconèixer les capacitats intel·lectuals de les persones a qui es delega; facilitarem la comprensió i la necessitat de treballar junts pels objectius fixats; aconseguirem descentralitzar el poder; augmentarem la motivació de les persones delegades; ajudarem a agilitzar les estructures organitzatives de la institució i farem partícips als membres de l'equip docent en les tasques del centre.

L'escola vetllarà per l'àmbit de la formació: es potenciarà la creació de l'escola de pares i mares i la formació permanent del professorat.

En els centres públics hi ha dos òrgans de govern: el director o directora i l'equip directiu.

El director o directora del centre és el responsable de l'organització, el funcionament i la gestió del centre. És el responsable de la direcció pedagògica i cap de tot el personal.

La selecció de la persona que ocupa el càrrec directiu es fa pel procediment de concurs, participant-hi la comunitat escolar i l'Administració educativa.

L'EQUIP DIRECTIU

L'equip directiu el componen el director o directora, el secretari o secretària i el cap o la cap d'estudis i és l'encarregat del funcionament i organització del centre educatiu i de la gestió del projecte de direcció.

- **El cap o la cap d'estudis.** És la persona responsable de planificar i gestionar les activitats del centre, com poden ser l'elaboració dels horaris, la planificació dels processos d'acollida i altres activitats del centre i d'atenció als alumnes.
- **El secretari o secretària.** És la persona responsable de les tasques relacionades amb la gestió econòmica del centre, de la documentació acadèmica i administrativa i dels recursos materials. També controla el manteniment i la conservació de les instal·lacions.

Les funcions i responsabilitats que assumeix el director o directora es troben en el següent Decret: **Decret 155/2010, de 2 de novembre, de la direcció dels centres educatius públics i del personal directiu professional docent.**

http://dogc.gencat.cat/ca/pdogc_canals_interns/pdogc_resultats_fitxa/?action=fitxa&mode=single&documentId=563091&language=ca_ES

EL CLAUSTRE DE MESTRES

El claustre és l'òrgan de participació del professorat en el control i la gestió de l'ordenació de les activitats educatives i del conjunt dels aspectes educatius del centre. El formen tots els mestres i és presidit pel director o directora. La seva funció és, entre altres, intervenir en l'elaboració i modificació del projecte educatiu de centre, decidir criteris d'avaluació, programar i avaluar les diferents activitats educatives, escollir els seus representants al consell escolar i establir línies d'intervenció per a l'acció tutorial.

Per conèixer totes les funcions del claustre podeu llegir la normativa de referència.

http://portaljuridic.gencat.cat/ca/pjur_ocults/pjur_resultats_fitxa/?action=fitxa&mode=single&documentId=545262&language=ca_ES

EL CONSELL ESCOLAR

El consell escolar és l'òrgan de participació dels diferents sectors de la comunitat educativa en el govern del centre. Les mares i els pares dels alumnes matriculats en un centre educatiu formen part del consell escolar del centre i hi participen per mitjà de representants escollits en eleccions.

A les escoles públiques, la funció principal del consell escolar és la de debatre i aprovar tots els temes importants per al funcionament i l'organització del centre: el projecte educatiu, el pla i la memòria anuals de centre, el pressupost, etc.

En el consell escolar estan representats tots els col·lectius que intervenen en la comunitat educativa: direcció, mestres, alumnes, famílies, personal d'administració i serveis, representant de l'administració local i altres persones que el mateix consell consideri necessàries. Les escoles, en el marc del decret d'autonomia, poden adequar la composició del consell escolar adaptant-la a les seves característiques o necessitats.

Corresponen al consell escolar les funcions següents:

- Participar en l'aprovació del projecte educatiu i les seves modificacions. El consell escolar ha de ser consultat pel director de manera preceptiva per valorar la proposta

del projecte educatiu i manifestar el seu suport amb una majoria de les tres cinquenes parts dels membres.

- Participar en l'aprovació de la programació general anual, de les normes de funcionament i de la gestió econòmica del centre. El consell escolar ha de ser consultat de manera preceptiva per valorar cada una de les propostes i manifestar el seu suport per majoria simple dels membres.
- Avaluar l'aplicació del projecte educatiu i de les seves modificacions així com de la resta de documents de gestió del centre.
- Aprovar les propostes d'acords de coresponsabilitat, convenis i altres acords de col·laboració del centre amb entitats i institucions.
- Intervenir en el procediment d'admissió d'alumnes.
- Participar en el procediment de selecció i en la proposta de cessament del director o directora.
- Intervenir en la resolució dels conflictes i, si escau, revisar les sancions als alumnes.
- Aprovar les directrius per a la programació d'activitats escolars complementàries i d'activitats extraescolars, i avaluar-ne el desenvolupament.
- Participar en les anàlisis i les avaluacions del funcionament general del centre i conèixer l'evolució del rendiment escolar.
- Aprovar els criteris de col·laboració amb altres centres i amb l'entorn.
- Qualsevol altre que li sigui atribuïda per les normes legals o reglamentàries.

El consell escolar d'un centre públic està integrat per:

- El director o directora, que el presideix.
- El cap o la cap d'estudis.
- Un o una representant de l'ajuntament de la localitat on es troba situat el centre.
- El secretari o secretària del centre que assisteix amb veu i sense vot i exerceix la secretaria del consell.
- Els i les representants del professorat s'elegeixen pel claustre.
- Els i les representants de l'alumnat i dels pares i mares o tutors, elegits respectivament per ells i entre ells.

- Un o una representant del personal d'administració i serveis, elegit per i entre aquest personal.
- En els centres específics d'educació especial i en els que tinguin unitats d'educació especial també és membre del consell escolar un o una representant del personal d'atenció educativa. La representació d'aquest personal no té la consideració de representació del professorat als efectes de determinar la composició del consell escolar.

El nombre de representants del professorat no pot ser inferior a un terç del total de membres del consell, elegits pel claustre i en representació d'aquest.

El nombre de representants de l'alumnat i pares i mares o tutors, en conjunt, no pot ser inferior a un terç del total de persones membres del consell. Una de les persones representants dels progenitors la designa l'associació de pares i mares més representativa del centre.

Cada centre determina la **composició del consell escolar** que queda recollida a les seves normes d'organització i funcionament, d'acord amb el que s'estableix en el Decret 102/2010, de 3 d'agost, d'autonomia dels centres educatius i la resta de legislació vigent.

El consell escolar ha d'aprovar les seves normes de funcionament. En allò que no estigui previst s'han d'aplicar les normes reguladores dels òrgans col·legiats de l'Administració de la Generalitat.

El consell escolar del centre es reuneix preceptivament una vegada al trimestre i sempre que el convoca el director o directora del centre o ho sol·licita al menys un terç de les seves persones membres. A més, s'ha de fer una reunió a principi de curs i una altra a la seva finalització.

El consell escolar actua normalment en ple. Es poden constituir comissions específiques d'estudi i informació, a les quals, en tot cas, s'hi ha d'incorporar la direcció del centre, o en la seva representació, un altre òrgan unipersonal de direcció, un professor o professora, i un

alumne o alumna o un representant o una representant de les mares i els pares. Els centres de titularitat pública, a més, hi ha d'haver preceptivament una **comissió econòmica** que supervisa la gestió econòmica del centre.

Les persones del consell escolar són elegides per **un període de quatre anys** i es renoven per meitats cada dos anys.

Les eleccions per a la constitució o renovació de membres del consell escolar, les convoca el director o directora del centre públic, amb quinze dies d'antelació, dintre del període que fixa el Departament d'Ensenyament.

Les **vacants** del consell escolar s'han d'ocupar pel procediment establert a les normes d'organització i funcionament del centre; si aquestes no ho preveuen, les ha d'ocupar la següent candidatura més votada en les darreres eleccions. Si no hi ha més candidats o candidates per cobrir-les, romanen sense cobrir fins a la propera renovació del consell escolar.

La condició de membre del consell escolar es perd quan es deixa el càrrec que comporta ser-ne membre, quan es deixa de complir algun dels requisits per ser elegible o quan l'òrgan que l'ha designat en revoca la designació.

LES NORMES D'ORGANITZACIÓ I FUNCIONAMENT DEL CENTRE (NOFC)

Correspon al centre educatiu determinar l'estructura organitzativa pròpia d'acord amb els objectius i criteris del projecte educatiu de centre. L'organització no és una finalitat en si mateixa, sinó un instrument per desenvolupar i fer possible el projecte educatiu i, en últim terme, assolir l'èxit educatiu.

Els centres educatius han d'elaborar les normes d'organització i funcionament (NOFC), d'acord amb el que estableix el Decret 102/2010, d'autonomia dels centres educatius.

Les normes d'organització i funcionament del centre apleguen el conjunt d'acords i decisions d'organització i de funcionament que s'hi adopten per fer possible el treball educatiu i la gestió que permet assolir els objectius proposats en el projecte educatiu i en la programació general anual.

Correspon al Consell Escolar, a proposta de la direcció del centre, aprovar les normes d'organització i funcionament i les seves modificacions.

8. ORGANITZACIÓ PEDAGÒGICA DEL CENTRE

La concreció curricular ve determinada, en primera instància, pel govern que determina els ensenyaments mínims de les diferents etapes educatives. Després d'aquesta elaboració els diferents estaments implicats (administracions educatives, equips docents, professorat, ...) són els que duen a terme les concrecions curriculars per a cada àmbit o nivell.

Per tant, el currículum oficial establert pel govern és modificat per a cada comunitat autònoma qui s'encarrega, també, d'establir els decrets de llei.

Un cop establerts els plans d'estudi per a cada comunitat, es concreten, segons els context, l'adequació dels objectius generals de cada etapa. Aquestes concrecions queden recollides en el Projecte Educatiu de Centre (RD/82/1996; Ordre 1045/2007, art. 6.3c per a primària).

Per assolir les competències necessàries que determina el currículum de Catalunya, l'escola elabora programacions i seqüenciacions de les accions, actuacions, estratègies que portarà a terme per poder assolir-les.

Per a cada curs establim l'organització i la distribució dels diferents projectes, propostes, caixes, treball sistemàtic que té previst desenvolupar per garantir l'èxit educatiu. Tenint en compte que per adquirir competències convenen experiències educatives diverses.

Les característiques de les actuacions que l'escola Josep Maria Xandri fomenta per assolir l'èxit són:

- Que assegurin un aprenentatge amb sentit, significatiu i funcional, en què les connexions entre els diferents aprenentatges dotin als alumnes de recursos suficients per solucionar les diferents situacions que se li vagin presentant al llarg de la vida.
- Que siguin activitats que fomentin l'esperit crític, que ens facin aprendre a saber dir i saber opinar.

- Que les activitats portin el grau de desafiament necessari per tal que els alumnes s'esforcin, fomentant-los-hi la mentalitat de creixement.
- Que fomentin la lliure expressió i la creativitat individual i grupal.
- Que tot allò que es faci sigui sempre en un marc de respecte, essent responsables i solidaris.
- Que siguin actuacions que generin l'interès dels alumnes.

9. TRACTAMENT DE LES LLENGÜES

L'aprenentatge de la llengua o llengües és un dels objectius de l'escolarització i és alhora un dels aprenentatges més exigents. L'aprenentatge de la llengua té tres funcions claus: la funció de comunicació, de representació i de socialització.

L'escola disposa d'un projecte lingüístic de referència per al tractament de les llengües al centre.

A grans trets, el projecte lingüístic té per objectius:

- Garantir el coneixement de la llengua catalana a tot l'alumnat, independentment de la seva llengua d'origen, per fer ciutadans arrelats i que aquests puguin contribuir a la participació ciutadana.
- Garantir el coneixement de la llengua castellana i anglesa per fomentar persones obertes i competents.
- Despertar la sensibilitat lingüística plurilingüe per fer persones receptives a la diversitat cultural i a la convivència intercultural.
- Organitzar l'aprenentatge de les llengües, els recursos necessaris i els criteris d'avaluació.
- Potenciar i assegurar l'èxit per a tots i cadascun dels alumnes amb diferents nivells d'exigència.

El nostre projecte lingüístic és un projecte per equilibrar la visió local amb una mirada global, perquè, en un món cada vegada més intercultural i plurilingüe, la diversitat cultural i lingüística és un bon indicador de convivència.

La competència lingüística és la base de qualsevol altre aprenentatge ja que la llengua fa possible l'accés i la gestió de la informació, la comprensió i construcció dels coneixements, la representació, interpretació i comprensió de la realitat i l'organització i autoregulació del pensament, les emocions i la conducta.

Saber escoltar, parlar, dialogar, conversar, llegir i escriure són les competències clau per viure. Des de l'escola fomentem aquestes capacitats.

L'objectiu lingüístic de l'escola és que al acabar l'escolarització cada alumne i alumna aconseguixi fer ús de diferents llengües, dominar el català i el castellà i conèixer i poder utilitzar l'anglès. I tot dins un marc de respecte vers les diferents llengües i cultures.

10. INCLUSIÓ EDUCATIVA

En el món en que vivim tots som diferents. Aquesta certesa és la que ens ajuda a l'escola Josep Maria Xandri a entendre la diversitat com a tal i no només atendre-la sinó fomentar-la per garantir que cadascú tingui el seu propi procés d'aprenentatge. Entenem la diversitat com a riquesa i per això prioritzem la participació dels alumnes en entorns d'aula ordinaris. Les mesures específiques d'atenció a la diversitat les plantejem des del punt de vista organitzatiu- intervenció de dos mestres a l'aula, agrupaments flexibles, suport en petits grups dins la mateixa aula o espai de treball.

Pels alumnes que no assoleixen els objectius proposats i, després de donar-los-hi temps, es pot decidir la repetició de curs en qualsevol cicle i només un cop en tota l'etapa (Ordre EDU/296/2008, art. 6.4).

A part d'aquestes mesures dins l'aula l'escola també ofereix Suport Escolar Personalitzat dins l'horari lectiu tant a infantil com a primària. Aquest suport es troba inclòs en les propostes d'ambients a infantil i propostes de lliure circulació a primària. Durant aquests moments de treball els mestres i les mestres proposen i planifiquen activitats de tots els nivells i de major i menor autonomia per tal de poder atendre les diferències en els ritmes d'aprenentatge i poder establir aquest suport personalitzat.

Totes aquestes actuacions es coordinen a través de la Comissió d'Atenció a la Diversitat per poder planificar, promoure i fer un seguiment de les necessitats educatives dels alumnes.

Aquesta comissió té els següents funcions:

- Concretar els criteris i prioritats que el centre estableix per a l'atenció a la diversitat dels alumnes.
- Organitzar i fer un seguiment dels recursos del què disposa el centre i de les mesures adoptades.
- Fer el seguiment de l'evolució dels alumnes amb necessitats educatives especials i específiques.
- Proposar plans de treball individualitzats i planificar les actuacions i reunions necessàries.
- Col·laborar en la construcció d'un marc de referència comú a nivell de centre per avançar en la inclusió i en les respostes i formes de suport necessàries.

Pla individualitzat

S'elaborarà un PI per un alumne o alumna quan es consideri que malgrat els suports que rep per part del professorat aquests són insuficients per garantir que l'alumne o alumna progressi. Aquest pla recull el conjunt d'ajudes, suports i adaptacions que se li faran a l'alumne o alumna per tal que aquest progressi i aprengui.

La proposta d'elaboració d'un PI pot sorgir o bé per un dictamen d'escolarització, d'un informe psicopedagògic o una demanda d'un tutor o tutora, o de qualsevol altre mestre o mestra que cregui que el progrés de l'alumne o alumna no és satisfactori.

Aquest pla es farà sempre des de la perspectiva inclusiva.

Aquest pla finalitza en el moment que les parts que l'han proposat ho creguin oportú. L'adaptació dels criteris d'avaluació serà l'estratègia utilitzada en aquestes adaptacions.

Atenció dels alumnes amb necessitats educatives especials

Sempre que sigui possible l'atenció dels alumnes serà en entorn ordinari. L'atenció per part del mestre d'educació especial serà vetllar per tal que els alumnes amb dificultats puguin compartir amb la resta de companys així com l'especialista ha de donar suport a la resta de l'equip de mestres quan sigui necessari. Per aquests motius tots els alumnes seran atesos i acompanyats en el seu entorn ordinari de treball i serà el mestre o mestra d'educació especial qui vetllarà pel seu seguiment.

Atenció als alumnes nouvinguts

Es considera alumne/a nouvingut a un infant que s'incorpora per primera vegada al sistema educatiu, en un moment posterior a l'inici de l'educació primària, en els darrers vint-i-quatre mesos o, excepcionalment, en els darrers trenta-sis mesos si procedeix d'àmbits lingüístics i culturals molt allunyats del nostre.

Per tal de facilitar l'arribada a aquests alumnes el nostre centre preveu mesures específiques per tal que es sentin ben acollits i puguin percebre el respecte de la comunitat educativa envers la seva llengua i cultura.

Facilem en tot moment els criteris metodològics i els materials curriculars que facilitin la integració a les aules ordinàries des del primer moment. Dependrà de cada alumne/a que es prenguin unes o altres mesures d'atenció.

11. MODEL DE CONVIVÈNCIA ESCOLAR

Que el centre del nostre interès sigui l'aprenentatge dels alumnes suposa que ells han d'aprendre i que aquest aprenentatge sigui de qualitat. Dins aquest aprenentatge és important tenir en compte la necessitat d'aprendre a conviure en un bon clima escolar i requereix del deure de facilitar aquesta convivència amb l'actitud de cadascú i la seva conducta en les activitats del centre.

Des del centre es fomentarà que es compleixin i coneguin la convenció sobre els drets dels infants.

Correspon a la direcció i a tot el professorat del centre el control i l'aplicació de les normes de convivència.

Existeixen mecanismes de mediació per a la resolució pacífica dels conflictes i fórmules per mitjà de les quals les famílies es comprometen a cooperar de manera efectiva en l'orientació dels infants.

A l'escola Xandri prioritzem:

La **negociació** com a model de resolució conjunta de conflictes, cercant una solució consensuada entre les parts implicades. Per tal que aquesta acció es porti a terme de manera efectiva fa falta bona disposició, empatia i respecte.

L'**arbitratge** on un mestre o una mestra intervé per trobar una solució vàlida per ambdues parts. Un cop explicat el problema per les dues parts es proposen possibles solucions i s'accepten de manera sincera.

La **mediació** on una persona medidora actua per tal que les parts implicades busquin una solució.

Carta de compromís educatiu

L'escola Josep Maria Xandri ha elaborat una carta per a les famílies on s'expressen els compromisos familiars i del centre en relació a les activitats educatives.

Aquests compromisos van en la línia del respecte als drets i llibertats de les famílies i pressuposen el respecte de la família al caràcter del propi centre.

Els compromisos fan referència al seguiment de l'evolució dels infants, a l'acceptació dels principis educatius del centre, al respecte a les conviccions ideològiques i morals de la família i en la comunicació entre el centre i la família.

Aquesta carta s'ha elaborat seguint les orientacions del Departament d'Ensenyament i ha estat aprovada pel Consell Escolar.

Aquesta carta és signada una vegada, habitualment durant el període de matriculació al centre.

12. LA PARTICIPACIÓ ESCOLAR

A més a més de la participació a través dels òrgans de participació en el control i gestió de centres, l'escola aposta per mecanismes de participació de l'alumnat, professorat i famílies.

Participació de les famílies:

A través del Consell Escolar, com a membres de l'AMPA i/o com a membres d'alguna comissió mixta.

Consell Escolar: és l'òrgan de participació de la comunitat educativa. Està format per la direcció, professorat, famílies, personal d'administració i serveis i representant de l'administració local. Les mares i pares dels alumnes matriculats en un centre educatiu, per mitjà dels representants escollits en les eleccions, formen part del consell escolar del centre. La funció principal és la de debatre i aprovar temes relacionats amb el funcionament i l'organització del centre. Els representants són escollits per a un període de quatre anys i cada dos anys es convoquen eleccions per renovar la meitat dels seus membres. Totes les famílies poden participar presentant-se com a candidats.

AMPA: és una associació reconeguda legalment amb unes normes de funcionament i estatus propis regulats per la llei. Les seves funcions principals són les de facilitar la participació de les mares i pares en les activitats de centre, contribuir a la millora de la qualitat del sistema i facilitar la prestació de serveis fora de l'horari escolar: extraescolars, acollida matinal i de tarda, menjador i escola de mares i pares, etc. Està formada per un representant de cada grup-classe.

Comissions mixtes: estan formades per pares i mares i mestres de l'escola que treballen de forma voluntària i cooperativa. Les comissions responen a les diferents necessitats del nostre projecte educatiu. Les persones que en formen part donen part del seu temps per millorar la qualitat educativa de l'escola.

Participació dels alumnes:

Des de l'escola tenim molt clar que la veu dels nostres alumnes l'hem de fomentar i escoltar. Per aquest motiu hi ha constituïda una assemblea de delegats configurada pels delegats de cada grup classe de l'educació primària i uns representants de la comissió d'escoles verdes. Els delegats representen i són portaveus del seu grup-classe. Són escollits pels membres del grup. Amb caràcter general, cada grup classe tindrà dos delegats, un que formarà part d'aquesta assemblea esmentada i l'altre en serà el delegat verd, que formarà part, com a representant dels alumnes, de la comissió d'escoles verdes.

Participació del professorat:

La participació dels mestres en l'organització i funcionament del centre es desenvolupa a través dels seus òrgans col·legiats i grups de coordinació.

Claustre de mestres: és l'òrgan de participació dels mestres en el control i gestió dels aspectes educatius del centre. El formen tots els mestres del centre i el presideix el director.

Coordinació pedagògica: és l'òrgan col·legiat de govern constituït pel director, cap d'estudis, secretària i els coordinadors.

Comissió d'Atenció a la Diversitat: està constituïda per l'equip directiu, els docents especialitzats en educació especial i el psicopedagog de l'equip d'assessorament i orientació psicopedagògica (EAP). És l'espai on s'estructuren les mesures d'atenció a la diversitat de l'alumnat i se'n fa el seguiment i revisió.

13. LA RELACIÓ AMB L'ENTORN SOCIAL

El treball en xarxa és indispensable si entenem l'escola com un projecte de vida. Res passa només dins el centre i res pot tenir sentit si no hi ha relació i connexions amb tot allò que ens envolta. L'escola és molt més que un edifici i requereix de relacions i projecció externa. Convé la participació amb entitats del poble, escoles de la Vall del Ges i projectes pedagògics propers.

L'escola manté relació amb la Universitat de Vic com a centre formador d'estudiants en pràctiques de graus de mestres i de màsters. Les pràctiques es realitzen en el marc de convenis de col·laboració entre el Departament d'Ensenyament i la Universitat.

Amb l'Ajuntament mantenim projectes pels alumnes, com el consistori infantil i establim relacions a través del Consell Escolar Municipal.

Amb empreses, associacions i entitats del poble per fer visites i aprofundir en temàtiques concretes.

Hi ha també la coordinació amb l'escola bressol i la coordinació primària- secundària.

L'escola es relaciona i projecte la seva activitat a través de:

- La pàgina web del centre, com a eina dinàmica per informar de l'organització i de la gestió del centre i de totes les activitats que es porten a terme. Per activitats

específiques hi ha els blocs on es poden visualitzar activitats que formen part del dia a dia de les aules.

- Exposicions de projectes a diferents espais de l'escola.
- Jornada de portes obertes, un cop cada curs amb explicació del projecte educatiu i les línies de treball del centre.

14. AVALUACIÓ I RETIMENT DE COMPTES

L'avaluació ens ha de servir com a guia de seguiment o canvi de la línia de treball del centre. S'ha de fer al llarg del curs a través de sessions de seguiment per anar avaluant la PGA. Aquest seguiment ha de permetre autoregular el procés. Per fer una bona avaluació de centre convé avaluar el pla a través del seu desenvolupament i dels resultats obtinguts. A més a més cal avaluar si les necessitats existents que de fet donen sentit al pla s'han vist reduïdes. I per últim una avaluació d'impacte al context que permeti veure si hi ha hagut repercussions al context amb la posada en marxa dels projectes d'escola.

De les sessions de seguiment de cada trimestre es farà, al finalitzar cada curs escolar, una rendició de comptes que permetrà:

- Justificar els objectius i resultats que responen a les necessitats i interessos del centre.
- Tenir en compte les opinions dels diferents grups que participen en les activitats de centre.
- Actuar amb transparència.
- Avaluar de forma precisa els resultats obtinguts i incorporar-los a la presa de decisions i propostes de millora.

Aquesta avaluació constarà a la Memòria Anual de Centre i es traspasarà aquesta informació a l'Administració Educativa, Consell Escolar, claustre de mestres i famílies.

Per fer efectiva l'avaluació es seguiran els següents indicadors:

INDICADORS DE CONTEXT

- a) Centre: escolarització.
Dades educació infantil.
Dades educació primària.
- b) Centre: participació de les famílies.
Índex de famílies associades a l'AMPA.
Índex de famílies que fan ús de serveis no lectius: menjador, bon dia, extraescolars.
- c) Centre: diversitat significativa.
Índex d'alumnes amb necessitats educatives especials.
Índex d'alumnes amb necessitats educatives específiques.
Índex d'alumnes de nova incorporació al sistema educatiu (< 2 anys).
Índex d'alumnes amb dictàmens o plans individualitzats.
- d) Centre: ajuts.
Índex d'alumnes que reben ajut pagament quota material.
- e) Centre: mobilitat.
Índex de mobilitat d'alumnat.
Índex de mobilitat de professorat.
- f) Centre: absències alumnat.
Índex d'absències alumnat.
- g) Centre: absències professorat.
Índex d'absències professorat que no generen substitució.
- h) Centre: demanda.
Índex de demanda d'escolarització.
- i) Centre: tipologia.
Grau de complexitat (A, B i C).

INDICADORS DE RECURSOS

- a) Recursos humans: ràtio alumnes/mestres.
- b) Recursos humans: ràtio mestres/alumne i alumna.
- c) Recursos humans: ràtio alumnes/grup.

- d) Recursos humans: personal de suport socioeducatiu: vetllador/ CREDA/ ...
- e) Pla de formació de centre.
 - Hores de formació al centre: FIC, grup impulsor, assessoraments.
 - Hores de formació individual: Coordinacions, TAC, Seminaris, postgraus, cursos, ...
 - Gestió del coneixement: transferència de formacions. Intercicles, claustres, comissions, ...
 - Impacte de la formació: resultats acadèmics i canvis organitzatius.
- f) Participació alumnat en activitats extraescolars.

INDICADORS DE PROCESSOS

De centre:

- a) Convivència
 - Índex d'expulsions de centre /expedients disciplinaris.
 - Índex d'expulsions de classe.
 - Actuacions de mediació.
- b) Participació
 - Percentatge de participació en les eleccions del Consell Escolar.
 - Satisfacció de la participació.
- c) Acollida de personal nou (percentatge de satisfacció).
 - Alumnat.
 - Professorat.
 - Famílies.
- d) Coordinació.
 - Cicles.
 - Intercicles.
 - Entre etapes.
 - Externes.
 - AMPA.
 - Entorn (Ajuntament/SS).

- e) Lideratge.
 - Equip directiu.
 - Distribució.
 - Pedagògic de la direcció.
 - Acadèmic/administratiu.

D'aula:

- f) Tutoria.
 - Percentatge d'assistència a reunions generals.
 - Percentatge d'entrevistes tutorials anuals: mínim 1 per curs.

- g) Metodologia
 - Explicitació de criteris d'avaluació.
 - Treball cooperatiu
 - Treball autònom
- h) Gestió de la informació
 - Processament
 - Comunicació

INDICADORS DE RESULTATS

- a) Superació de l'etapa
 - Primària: % d'alumnat que obtenen la qualificació positiva en el resultat global de CS.
- b) Proves externes
 - Primària: índex d'alumnes que superen les CCBB de 6è.
- c) Proves internes
 - Primària: índex d'alumnes que superen les diagnòstiques de 3r
- d) Resultats de satisfacció de la comunitat educativa
 - Alumnat
 - Professorat
 - Famílies
- e) Cohesió social

Absentisme de l'alumnat

Satisfacció per la participació

f) Índex d'alumnes que superen els cicles

Índex d'alumnes que superen cicle inicial, mitjà i superior

15. NORMATIVA DE REFERÈNCIA

S'ha elaborat seguint la normativa següent:

- Decret 142/2007, de 26 de juny, pel qual s'estableix l'ordenació de l'ensenyament de l'educació primària.
- Llei 12/2009, del 10 de juliol, d'educació (DOGC núm. 5422, de 16.7.2009).
- Decret 155/1994, de 28 de juny, pel qual es regulen els serveis educatius del Departament d'Ensenyament (DOGC núm. 1918, de 28.6.1994).
- Decret 102/2010, de 3 d'agost, d'autonomia de centres educatius (DOGC núm. 5686, de 5.8.2010).
- Ordre ENS/354/2014, de 5 de desembre, de creació del Centre de Recursos Pedagògics Específics de Suport a la Innovació i la Recerca Educativa (DOGC núm. 6769, de 12.12.2014).
- Ordre ENS/303/2015, de 21 de setembre, sobre el reconeixement de la innovació pedagògica (DOGC núm. 6966, de 30.09.2015).
- Decret 150/2017, de 17 d'octubre, de l'atenció educativa a l'alumnat en el marc d'un sistema educatiu inclusiu (DOGC núm. 7477, de 19.10.2017).